

ИЗПЪЛНИТЕЛНА АГЕНЦИЯ ПО ЛЕКАРСТВОТА
Листовка - Приложение 2
№-4734, 24.04.09
Одобрено: 34/24.03.09

## ЛИСТОВКА: ИНФОРМАЦИЯ ЗА ПОТРЕБИТЕЛЯ

**ЛОГЕСТ (LOGEST) 0,020 mg / 0,075 mg обвити таблетки**  
Етинилестрадиол / гестоден

**Прочетете внимателно цялата листовка преди да започнете да приемате това лекарство.**

- Запазете тази листовка. Може да се наложи да я прочетете отново.
- Ако имате някакви допълнителни въпроси, попитайте Вашия лекар или фармацевт.
- Това лекарство е предписано лично на Вас. Не го преотстъпвайте на други хора. То може да им навреди, независимо от това, че техните симптоми са същите като Вашите.
- Ако някоя от нежеланите лекарствени реакции стане сериозна, или забележите други, неописани в тази листовка нежелани реакции, моля уведомете Вашия лекар или фармацевт.

**В тази листовка:**

1. Какво представлява ЛОГЕСТ и за какво се използва
2. Преди да приемете ЛОГЕСТ
3. Как да приемате ЛОГЕСТ
4. Възможни нежелани реакции
5. Как да съхранявате ЛОГЕСТ
6. Допълнителна информация

### 1. КАКВО ПРЕДСТАВЛЯВА ЛОГЕСТ И ЗА КАКВО СЕ ИЗПОЛЗВА

#### Състав и вид на таблетките

Логест е комбиниран перорален контрацептив ("комбинирана таблетка"). Всяка таблетка съдържа малко количество от два различни женски хормона. Това са гестоден (прогестоген) и етинилестрадиол (естроген). Тъй като количеството на хормоните е малко, Логест се счита за орален контрацептив с ниска концентрация. Тъй като във всяка таблетка от опаковката се съдържат едни и същи хормони в една и съща концентрация, той е монофазен комбиниран перорален контрацептив.

#### Защо използвате Логест ?

За предпазване от бременност.

Пероралните контрацептиви са много ефективни за контрол на раждаемостта. Когато се приемат правилно (без пропускане на таблетки) шансът да се забременее е много малък.

### 2. ПРЕДИ ДА ПРИЕТЕТЕ ЛОГЕСТ

Не използвайте комбинирани контрацептивни таблетки, ако страдате от болестите изброени по-долу. Уведомете Вашия лекар за това преди да започнете употребата на Логест. Вашият лекар може да Ви посъветва да използвате друг тип контрацептивни таблетки или друг нехормонален метод за предпазване от бременност.

- Ако имате или сте имали някога смущения в кръвообращението: по-специално състоянията свързани с тромбоза (образуването на кръвен съсирек) в кръвоносните съдове на краката (дълбока венозна тромбоза), белите дробове (пулмонарен емболизъм), сърцето (инфаркт) или в други части на тялото (вижте 'Контрацептивни таблетки и тромбоза').



- Ако имате или сте имали някога удар (причинен от кръвен съсирек или разкъсване на кръвоносен съд в мозъка).
- Ако страдате или сте страдали от болестни състояния, които могат да бъдат първи признаци на сърдечен инфаркт (ангина пекторис или болка в гърдите) или удар (напр. преходен исхемичен пристъп или малък обратим удар).
- Ако имате анамнеза за мигрена протичаща със зрителни нарушения, речево разстройство или слабост или изтръпване в някоя част на тялото.
- Ако боледувате от захарен диабет с увреждане на кръвоносните съдове.
- Ако имате жълтеница (пожълтяване на кожата) или тежко чернодробно заболяване.
- Ако имате или сте имали рак, растежа на който се влияе от половите хормони (напр. на гърдата или на половите органи).
- Ако имате или сте имали доброкачествен или злокачествен тумор на черния дроб.
- Ако получавате необяснимо вагинално кървене.
- Ако сте бременна или смятате, че сте бременна.
- Ако сте свръхчувствителна (алергична) към етинилестрадиол или гестоден, или някоя от другите съставки на Логест.

Ако някое от тези състояния се появи за пръв път докато използвате Логест, прекратете веднага приема и се консултирайте с Вашия лекар. Междувременно използвайте нехормонални контрацептивни методи. Вижте също "Общи бележки".

## Обърнете специално внимание при употребата на ЛОГЕСТ

### Общи бележки

В тази листовка са описани различни ситуации, при които трябва да спрете употребата на таблетките или надеждността на таблетките намалява. В такива случаи не трябва да имате полови контакти или трябва да предприемете нехормонални противозачатъчни мерки, напр. употреба на презерватив или друг бариерен метод. Не използвайте метода с измерване на температурата или ритъмния метод. Те не са надеждни защото таблетките променят обичайните изменения в температурата и цервикалния мукус, извършващи се по време на менструалния цикъл.

**Логест, както и всички контрацептивни таблетки не предпазва срещу HIV инфекция (СПИН) или всяка друга инфекция предавана по полов път.**

### Преди да започнете употребата на Логест

Ако отговаряте на някое от условията, изброени по-долу и използвате комбинирани таблетки може да се наложи да бъдете под непосредствено наблюдение. Вашият лекар ще Ви обясни всичко. Затова, преди да започнете приема на Логест, уведомете го ако:

- пушите
- страдате от диабет
- имате наднормено тегло
- имате високо кръвно налягане
- имате смущения на сърдечната клапа или ритъмни смущения
- страдате от възпаление на вените (повърхностен флебит)
- имате варикозни вени
- някой от най-близките Ви в семейството е имал тромбоза, сърдечен удар или инсулт
- страдате от мигрена
- страдате от епилепсия
- Вие или някой от семейството Ви имате или сте имали висока концентрация на холестерол или триглицериди (мастни вещества) в кръвта
- някой от семейството Ви е страдал от рак на гърдата
- имате чернодробно заболяване или заболяване на жлъчния мехур



- страдате от болестта на Crohn или от улцерозен колит (хронично възпалително заболяване на дебелото черво)
- страдате от системен лупус еритематодус (SLE заболяване, засягащо кожата на цялото тяло)
- имате хемолитичен уремичен синдром (HUS: нарушение в кръвосъсирването, което предизвиква изключване на бъбречната дейност)
- страдате от сърповидно-клетъчна анемия
- ако при Вас за пръв път се появи някое от изброените по-долу състояния или се е влошило състояние по време на бременност или предишна употреба на полови хормони (напр. загуба на слуха, метаболитно заболяване наречено порфирия, кожно заболяване наречено херпес гестационес, неврологично заболяване хорея на Сиденхам)
- имате или сте имали хлоазма (жълтокафяви пигментационни петна по кожата, най-вече по лицето); в такива случаи избягвайте прекаленото излагане на слънце или на ултравиолетови лъчи.

Ако някое от изброените по-горе състояния се появи за пръв път, рецидивира или се влошава по време на употребата на таблетките, трябва да се свържете с Вашия лекар.

### **Контрацептивни таблетки и тромбоза**

Тромбозата представлява образуване на кръвен съсирек, който може да запуши кръвоносен съд.

Понякога се получава тромбоза в дълбоките вени на краката (дълбока венозна тромбоза). Ако съсирекът се отдели от вените, където се е образувал, може да достигне и да запуши белодробните артерии и да предизвика така наречения "пулмонарен емболизъм". Дълбоката венозна тромбоза се среща рядко. Тя може да се развие и ако не приемате контрацептивни таблетки. Тромбоза може да се появи и по време на бременност. Рискът е по-висок при пациенти употребяващи контрацептивни таблетки отколкото при неупотребяващите, но не толкова висок, колкото по време на бременност.

Много рядко могат да се получат съсиреци в кръвоносните съдове на сърцето (предизвиквайки инфаркт) или в мозъка (предизвиквайки инсулт). В много редки случаи съсиреци се образуват в черния дроб, червата, бъбреците и окото.

Много рядко тромбозата може да причини сериозна постоянна инвалидизация или дори да завърши със смърт.

Рискът от сърдечен или мозъчен удар се увеличава с възрастта. Той се увеличава и с пушенето. **Вие трябва да прекратите пушенето, особено ако сте над 35 години, когато употребявате контрацептивни таблетки.**

Ако по време на употреба на таблетките кръвното Ви налягане се повиши, може да се наложи прекратяване на приема им.

Рискът от дълбока венозна тромбоза временно се увеличава след операция или обездвижване (ако напр. кракът Ви е гипсиран или е с шина). При жените употребяващи контрацептивни таблетки този риск е по-висок. Уведомете Вашия лекар предварително ако очаквате прием в болница или операция. Вашият лекар може да Ви посъветва да прекратите употребата на таблетките няколко седмици преди операцията или по време на обездвижването. Той ще Ви каже също кога може да възобновите приема, след като се изправите на крака.

Ако забележите възможни признаци на тромбоза, спрете приема на таблетките и незабавно се консултирайте с Вашия лекар (вижте 'Кога трябва да се свържете с Вашия лекар?').

### **Контрацептивни таблетки и рак**

Рак на гърдата се установява малко по-често при жените употребяващи контрацептивни таблетки, отколкото при неупотребяващите жени на същата възраст. Това малко увеличение на броя на



случаите с рак на гърдата постепенно изчезва в периода от 10 години след прекратяване употребата на таблетките. Не е известно дали разликите се дължат на таблетките. Може би се дължат на факта, че жените се изследват по-често, така че ракът на гърдата може да се открие по-рано.

Съобщава се за редки случаи на поява на доброкачествени чернодробни тумори и още по-редки злокачествени чернодробни тумори при жените, употребяващи контрацептивни таблетки. Тези тумори могат да доведат до вътрешен кръвоизлив. Незабавно се свържете с Вашия лекар ако почувствате силна коремна болка.

Съобщава се, че рак на шийката на матката се среща по-често при жени, които дълго време са употребявали таблетките.

Тази находка може да не е причинена от таблетките, но да е свързана със сексуалното поведение и други фактори.

### **Контрацептивни таблетки и бременност**

Логест не трябва да се използва при доказана или подозирана бременност. Ако подозирате, че сте бременна докато използвате Логест, свържете се с Вашия лекар възможно най-скоро.

### **Контрацептивни таблетки и кърмене**

Употребата на Логест не се препоръчва по време на кърмене. Ако въпреки това желаете да ги употребявате се посъветвайте с Вашия лекар.

### **Контрацептивни таблетки и шофиране**

Не са наблюдавани ефекти върху способността за шофиране.

### **Контрацептивни таблетки и други лекарствени средства**

Някои лекарствени средства могат да попречат на действието на контрацептивните таблетки. Към тях спадат антиепилептични средства (напр. примидон, фенитоин, барбитурати, карбамазепин, окскарбазепин, топирамат, фелбамаг); туберкулостатици (напр. рифампицин, рифабутин); противовирусни средства (HIV инфекция – ритонавир); антибиотици (напр. пеницилини, тетрациклини, гризеофулвин); билката на St.John (която се използва за лечение главно на депресивни настроения). Логест може да взаимодейства и с други лекарствени средства.

Винаги съобщавайте на Вашия лекар, който Ви предписва контрацептивните таблетки, какви други лекарства и билкови продукти използвате в момента или сте използвали скоро. Също уведомете всеки друг лекар или зъболекар, който Ви предписва друго лекарство (или фармацевт), че употребявате Логест. Те ще Ви кажат дали трябва да предприемете допълнителни противозачатъчни мерки и ако се налага, за колко време трябва да ги прилагате.

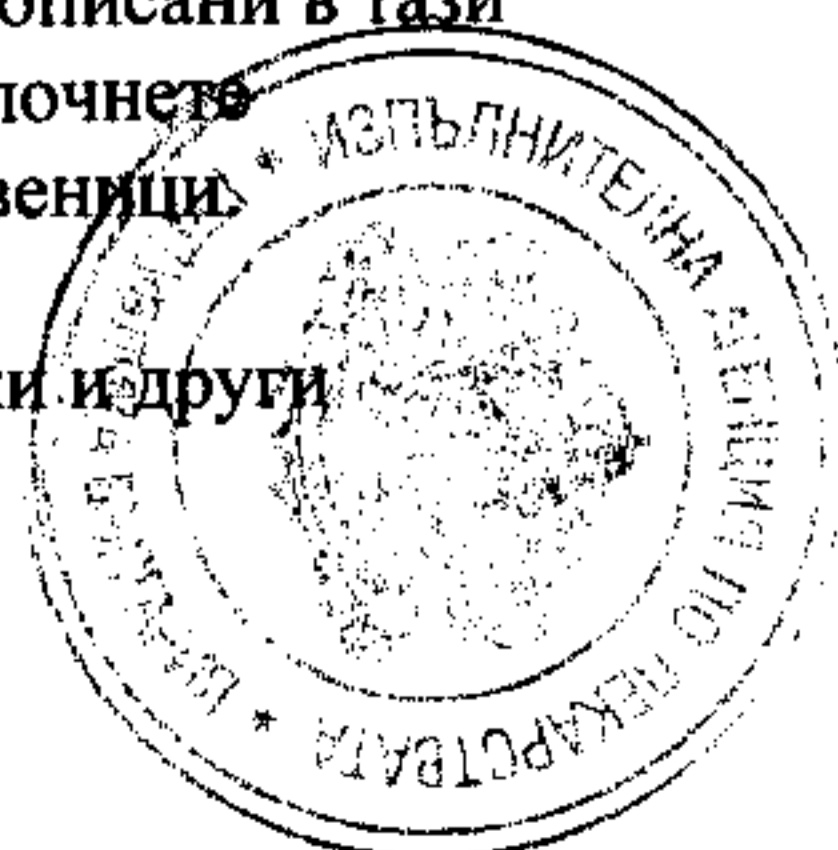
### **Кога трябва да се свържете с Вашия лекар ?**

#### **Редовни прегледи**

Когато използвате контрацептивни таблетки, Вашият лекар ще Ви каже кога да го посетите отново за преглед.

#### **Свържете се незабавно с Вашия лекар ако :**

- забележите някакви промени в здравословното Ви състояние, особено такива, описани в тази листовка (вижте също 'Кога не трябва да употребявате Логест' и 'Преди да започнете употребата на Логест'); не забравяйте и за състоянието на най-близките родственици
- опипвате бучка в гърдата си
- ще употребявате други лекарствени средства (вижте 'Контрацептивни таблетки и други лекарствени средства')



- ще се наложи обездвижване или операция (консултирайте се с Вашия лекар поне 4 седмици предварително)
- имате необичайно тежко вагинално кървене
- пропуснете таблетките от първата седмица и сте имали сношение в периода на 7 дни преди това
- два пъти поред нямате менструация или подозирате, че сте бременна (не започвайте следващата опаковка преди да уведомите Вашия лекар).

**Спрете приема на таблетките и незабавно посетете Вашия лекар, ако забележите признаци на тромбоза, инфаркт на миокарда или удар:**

- необичайна кашлица
- силна болка в гърдите, която може да достигне до лявата ръка
- недостиг на въздух
- необичайно тежко или продължително главоболие или мигренозен пристъп
- частична или пълна загуба на зрение или двойно виждане
- неясно изговаряне на думите или невъзможност за говор
- внезапни промени в слуховите, обонятелните и вкусовите възприятия
- замайване или припадък
- слабост или изтръпване в коя и да е част на тялото
- остра болка в коремната област
- остра болка или подуване на краката

Състоянията и симптомите споменати по-горе са описани и обяснени по-детайлно и в други параграфи на тази листовка.

### **3. КАК ДА ПРИЕМАТЕ ЛОГЕСТ**

**Кога и как да вземате таблетките ?**

Опаковката Логест съдържа 21 таблетки. Върху опаковката над всяка таблетка е означен денят на седмицата, когато ще е приема. Приемайте таблетката си всеки ден по приблизително едно и също време с малко вода. Следвайте посоката на стрелките докато използвате до край всичките 21 таблетки.

Следващите 7 дни няма да вземате таблетки. По това време трябва да получите кървене. Обикновено то започва 2-3 дни след последния прием на Логест. Започнете приема на нова опаковка на 8-ия ден, дори и кървенето да продължава. Това означава, че винаги ще започвате нова опаковка в едни и същи дни на седмицата и ще имате кървене почти по едно и също време, всеки месец.

**Започвайки първата опаковка Логест**

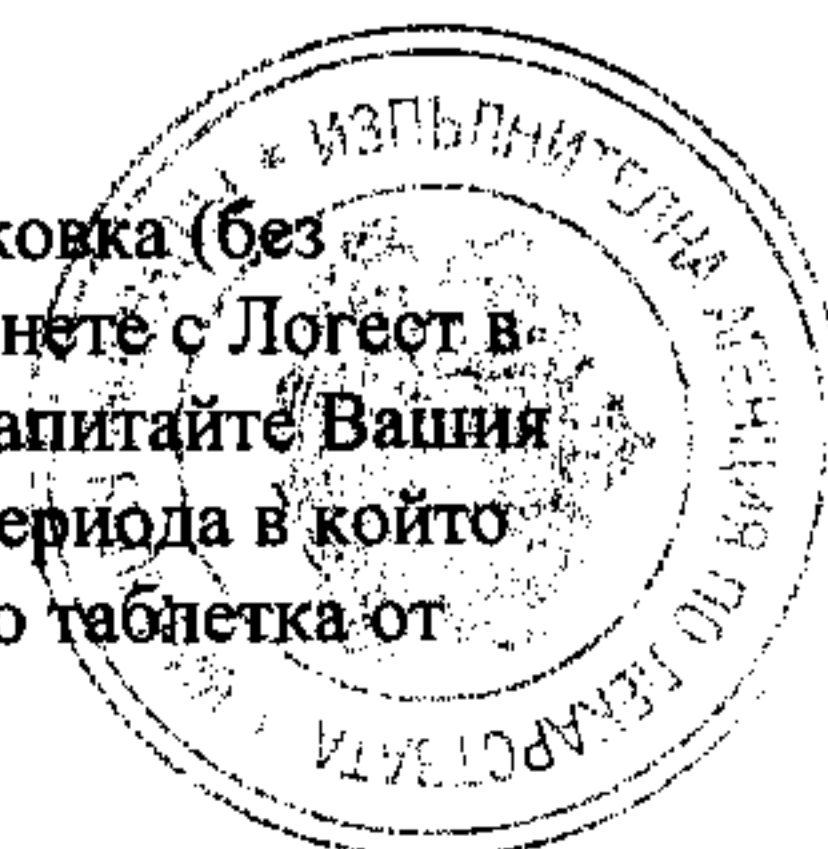
- Когато през миналия месец не е използван хормонален контрацептив.

Започнете приема на Логест в първия ден на менструалното кървене. Вземете таблетката маркирана със съответния ден от седмицата. Напр. ако менструацията Ви започне в петък, вземете таблетка с маркировка петък. След това следвайте дните по ред. Ефектът на Логест е незабавен, така че не е необходимо да използвате допълнителен контрацептивен метод.

Може да започнете приема на 2-5 ден от цикъла Ви и в този случай трябва да използвате и друг контрацептивен метод (барьерен) в първите 7 дни на прием на таблетки.

- Когато заменят други контрацептивни таблетки.

Може да започнете приема на Логест в деня след като свършите предишната си опаковка (без почивка). Ако досегашната Ви опаковка съдържа неактивни таблетки може да започнете с Логест в деня след употребата на последната активна таблетка (ако не сте сигурни коя е тя запитайте Вашия лекар или фармацевт). Може да започнете и по-късно, но не по-късно от деня след периода в който не приемате предишните си таблетки (или в деня след приема на последната плацебо таблетка от



досегашната Ви опаковка). Ако следвате тези инструкции, не е необходимо да използвате допълнителен контрацептивен метод.

- Когато сте приемали таблетки, съдържащи само прогестерон (минитаблетка)

Може да спрете приема, кой да е ден и да започнете приема на Логест на следващия ден по същото време. Използвайте обаче и друг контрацептивен метод (бариерен) в първите 7 дни на приема на Логест когато имате сношение.

- Когато заменят инжекционна форма или имплантант, или прогестин-добавяща вътрематочна система (IUS).

Започнете употребата на Логест в деня в който е трябвало да бъде следващата Ви инжекция или в деня в който отстранят импланта или IUS. Използвайте обаче и друг контрацептивен метод (бариерен) в първите 7 дни на прием на таблетките, когато имате сношение.

- След като сте родили.

Ако току що сте родили е възможно лекарят да Ви каже да дочакате първата нормална менструация преди да започнете прием на Логест. Понякога това може да стане по-рано. Вашият лекар ще Ви даде съвет. Ако кърмите и искате да използвате Логест трябва да го обсъдите с Вашия лекар.

- След помятане или аборт.

Лекарят ще Ви даде съвет.

#### **Ако сте приели повече таблетки (предозиране)**

Няма съобщения за тежки увреждания след предозиране с Логест. Ако сте взели няколко таблетки наведнъж може да се появи гадене, повръщане, вагинално кървене. Ако откриете, че детето Ви е приемало Логест по погрешка, уведомете Вашия лекар и поискайте съвет от него.

#### **Ако искате да прекратите приема на Логест**

Може да прекратите приема на Логест по всяко време. Ако сте прекратили приема защото желаете да забременеете, обикновено се препоръчва да изчакате естествена менструация преди да се опитате да заченете. Това ще Ви помогне да разберете кога ще очаквате бебето.

Ако не желаете да забременеете попитайте Вашия лекар за други противозачатъчни средства.

#### **Какво трябва да направите ако :**

##### **► забравите за таблетката**

- Ако са минали по-малко от 12 часа от обичайното време на прием, таблетката остава надеждна. Вземете я веднага щом се сетите, а следващата таблетка вземете в обичайното време.
- Ако са минали повече от 12 часа надеждността на таблетката намалява. Колкото повече последователни таблетки сте пропуснали, толкова по-голям е рискът от намаление на контрацептивния ефект. Особено е висок рискът от забременяване, ако сте пропуснали таблетки от началото или края на опаковката. Затова трябва да спазвате правилата дадени по долу (вижте също и диаграмата).

#### **Забравени повече от 1 таблетка от опаковката**

Попитайте Вашия лекар за съвет.



### **1 таблетка, пропусната в първата седмица**

Вземете пропуснатата таблетка веднага, след като си спомните /дори ако трябва да вземете две таблетки наведнъж/, а следващите таблетки вземайте в обичайното време. Използвайте други контрацептивни методи /механичен метод/ в следващите 7 дни.

Ако сте имали сношение в седмицата преди деня в който сте пропуснали таблетката, съществува възможност да забременеете. Уведомете веднага Вашия лекар.

### **1 таблетка пропусната във втората седмица**

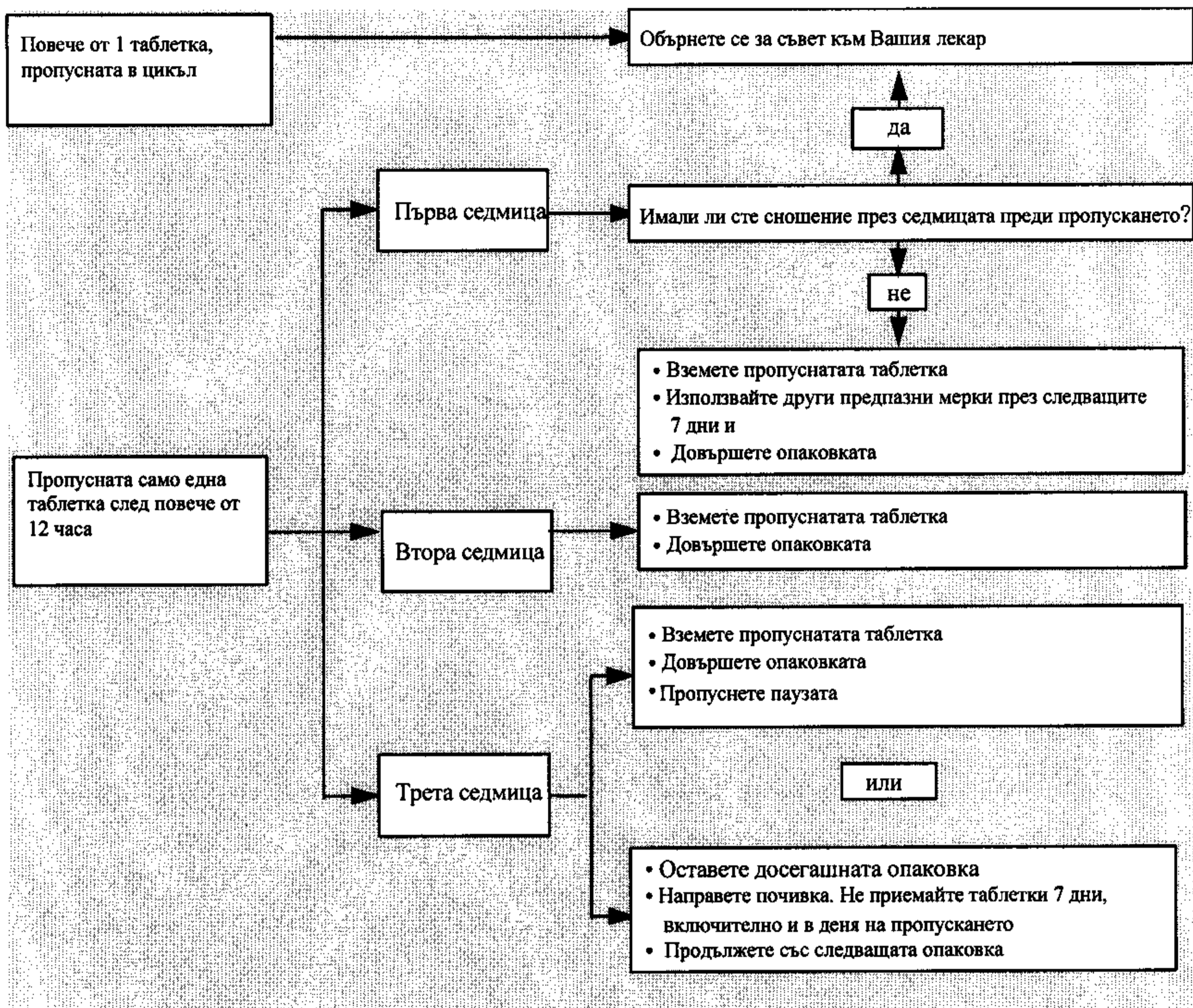
Вземете пропуснатата таблетка веднага, след като си спомните /дори ако трябва да вземете две таблетки наведнъж/, а следващите таблетки вземайте в обичайното време. Ефективността на таблетките не е намалена. Не е необходимо да използвате други контрацептивни методи.

### **1 таблетка пропусната в третата седмица**

Може да изберете една от следните възможности, без да е необходимо да използвате други контрацептивни методи:

1. Вземете пропуснатата таблетка веднага след като си спомните /дори ако трябва да вземете 2 таблетки наведнъж/, а следващите таблетки вземайте в обичайното време. Започнете следващата опаковка, веднага след приключване на първата **без интервал между опаковките**. Може да не получите кървене до привършване на втората опаковка, но може да получите зацапване или прекъснато кървене в дните на прием на таблетките.
  2. Прекратете приема на таблетките от опаковката, която употребявате в момента. Не приемайте таблетки 7 дни или по-малко **/бройте и деня в който сте пропуснали таблетката/** и продължете със следващата опаковка. Когато следвате този метод може да започвате следващата опаковка в същия ден от седмицата както обикновено.
- Ако в опаковката Ви са останали забравени таблетки и не получавате очакваното кървене в дните, в които не приемате таблетки е възможно да сте забременяла. Консултирайте се с Вашия лекар преди да започнете следващата опаковка.





### Какво да направите ако.....

#### ... получите стомашно-чревни оплаквания (напр. повръщане, профузна диария)

Ако повърнете или получите профузна диария 3-4 часа след приемане на таблетка Логест, активните съставки може да не са се абсорбирали напълно, което е равносилно на пропускане на таблетката. Следвайте съвета при пропускане на таблетки. Ако имате профузно разстройство, попитайте Вашия лекар.

#### ... Ако искате да отложите менструацията

Може да я отложите ако започнете веднага новата опаковка Логест без почивка. Може да продължите приема докато приключите опаковката.

Когато искате да започне кървенето, спрете приема. Когато използвате втората опаковка може да имате прекъснато кървене или зацапване по време на приема на таблетките. Започнете следващата опаковка след обичайното 7 дневно прекъсване.

#### ... Искате да смените началния ден на кървенето

Ако взимате таблетките както е препоръчано, кървенето Ви ще започва в един и същи ден през 4 седмици. Ако искате да го смените, скъсете (не удължавайте никога) времето през което не взимате таблетки. Напр. ако кървенето Ви обикновено започва в петък, а Вие искате да започва във вторник





(3 дни по-рано) трябва да започнете следващата опаковка 3 дни по-рано. Ако скъсите много времето без таблетки (3 дни или по-малко) може да не получите кървене в края на периода. Може да получите прекъснато кървене или зацапване по време на употребата на следващата опаковка.

### **... Получите неочаквано кървене**

При употреба на всички орални контрацептивни средства първите няколко месеца може да имате нередовно вагинално кървене (зацапване или прекъснато кървене) между редовното менструално кървене. Може да се наложи да използвате превръзки. Продължете нормалния прием на таблетките. Обикновено нередовното кървене спира, когато организмът Ви се пригоди към таблетките (обикновено след използване на 3 опаковки). Ако продължава, силно е или започва отново уведомете Вашия лекар.

### **... Пропускате менструация**

Ако сте взели всички таблетки в обичайното време, не сте повръщали, не сте имали профузна диария и не сте използвали други лекарствени средства не е вероятно да сте бременна. Продължете употребата на Логест както обикновено.

Ако нямате менструация два пъти поред е възможно да сте бременна. Уведомете веднага Вашия лекар. Не започвайте следващата опаковка Логест докато лекарят не изключи бременност.

Ако имате някакви допълнителни въпроси, свързани с употребата на този продукт, моля попитайте Вашия лекар или фармацевт.

## **4. ВЪЗМОЖНИ НЕЖЕЛАНИ РЕАКЦИИ**

Както всички лекарства, ЛОГЕСТ може да предизвика нежелани реакции, въпреки че не всеки ги получава. Уведомете Вашия лекар, ако забележите някой нежелан ефект, особено ако е сериозен или постоянен, или има промяна в здравословното Ви състояние, която Ви свързвате с приема на Логест.

### **Тежки нежелани реакции**

Тежките нежелани реакции, свързани с употребата на контрацептивни таблетки, както и техните симптоми са описани в параграфите "Контрацептивни таблетки и тромбоза" и "Контрацептивни таблетки и рак". Прочетете тези параграфи за допълнителна информация и се консултирайте с Вашия лекар, щом сметнете, че е необходимо.

### **Други възможни нежелани реакции**

Съобщава се за следните нежелани реакции при употреба на контрацептивни таблетки, които не винаги са причинени от тях. Те могат да се появят в първите месеци на употреба и обичайно намаляват с времето.

- чувствителност на гърдите, болка, уголемяване и секреция
- главоболие, мигрена
- промени в сексуалното влечение; депресивно настроение/ промени в настроението
- непоносимост към контактни лещи
- гадене, повръщане или други стомашни или чревни оплаквания
- промени във вагиналната секреция
- различни кожни реакции
- задръжка на течности
- промени в телесното тегло
- реакции на свръхчувствителност

Ако някоя от нежеланите лекарствени реакции стане сериозна, или забележите други, **неописани в** тази листовка нежелани реакции, моля уведомете Вашия лекар или фармацевт.



## Още за контрацептивните таблетки

Комбинираните таблетки имат и други полезни действия, освен контрацепцията.

- Менструацията Ви може да бъде по-лека и по-краткотрайна. В такъв случай рискът от анемия е по-малък. Менструалните болки могат да отслабнат или напълно да изчезнат.
- Освен това се съобщава, че някои сериозни смущения се появяват по-рядко при жените употребяващи таблетки съдържащи 50 микрограма етинилестрадиол (таблетки с висока концентрация). Това са доброкачествени заболявания на гърдата, кисти на яйчника, тазови инфекции (тазово-възпалителна болест или ТВБ), ектопична бременност (бременност при която ембрион е имплантиран извън матката), както и рак на ендометриума (слой от вътрешната обвивка на матката) и яйчниците. Това може би важи и за ниско-дозирани таблетки, но до момента е потвърдено само по отношение на рака на ендометриума и яйчниците.

## 5. КАК ДА СЪХРАНЯВАТЕ ЛОГЕСТ

Съхранявайте на място, недостъпно за деца.

Не използвайте ЛОГЕСТ след срока на годност отбелязан върху блистера и картонената опаковка. Срокът на годност отговаря на последния ден от посочения месец.

## 6. ДОПЪЛНИТЕЛНА ИНФОРМАЦИЯ

### Какво съдържа ЛОГЕСТ

- Активните вещества са: етинилестрадиол 0,02 mg и гестоден 0,075 mg.
- Другите съставки са: лактоза монохидрат, царевично нишесте, повидон 25 000, магнезиев стеарат, захароза, повидон 700 000, макрогол 6000, калциев карбонат, талк, монтангликолов восък.

### Как изглежда ЛОГЕСТ и какво съдържа опаковката

Логест се предлага в блистерна опаковка, съставена от прозрачен филм от поливинил хлорид и алуминиево метализирано фолио (горещо пресовано).

Всяка блистерна опаковка съдържа 21 таблетки.

Таблетките са биконвексни, кръгли, 5 mm в диаметър.

### Притежател на разрешението за употреба и производител

#### Притежател на разрешението за употреба

Bayer Schering Pharma AG  
Muellerstrasse 178  
D-13342 Berlin  
Германия

#### Производители

Bayer Schering Pharma AG  
Muellerstrasse 170-178  
D-13342 Berlin,  
Германия



и

Delpharm SAS  
Z.I. de Roubaxi Est  
Rue de Toufflers 59390  
Lys Lez Lannoy  
Франция

Дата на последно одобрение на листовката {мм /гггг}.

